

«СОСТАВЛЕНО»
Заместитель директора
МОАУ «Лицей № 1» г. Оренбурга
Сайганова Л.А.
«25» марта 2024 г.

**Проблемный анализ результатов пробного экзамена
по русскому языку в одиннадцатых классах МОАУ «Лицей № 1»
(22.03.2024г.)**

В соответствии с приказом и графиком Министерства образования Оренбургской области от 28.08.2023 № 01-21/1380 «О реализации регионального мониторинга качества образования в 2023-2024 учебном году» обучающиеся 11-х классов МОАУ «Лицей № 1» приняли участие в пробном экзамене по русскому языку на базе пункта проведения экзамена.

Цель контрольного среза: получение объективной информации о качестве подготовки обучающихся, выявление продвижения обучающихся, определение пробелов в знаниях и путей их ликвидации.

Структура и характеристика работы:

Работа состоит из двух частей, содержащих 27 заданий. Часть 1 содержит 26 заданий, часть 2 содержит одно задание. Ответами к заданиям 1—26 являются цифра (число) или слово (несколько слов), последовательность цифр (чисел).

Задание 27 части 2 представляет собой сочинение по прочитанному тексту и оценивается в 21 балл.

За верное выполнение заданий 1–7, 9–25 экзаменуемый получает по 1 баллу. За неверный ответ или его отсутствие выставляется 0 баллов.

Правильное выполнение задания 8 оценивается 2 баллами. Задание считается выполненным верно, если ответ записан в той форме, которая указана в инструкции по выполнению задания, и полностью совпадает с эталоном ответа: каждый символ в ответе стоит на своём месте, лишние символы в ответе отсутствуют. За ответ на задание 8 выставляется 1 балл, если на любых одной или двух позициях ответа записаны не те символы, которые представлены в эталоне ответа. Во всех других случаях

выставляется 0 баллов. Если количество символов в ответе больше требуемого, выставляется 0 баллов вне зависимости от того, были ли указаны все необходимые символы.

Правильное выполнение задания 26 оценивается 3 баллами. Задание считается выполненным верно, если ответ записан в той форме, которая указана в инструкции по выполнению задания, и полностью совпадает с эталоном ответа: каждый символ в ответе стоит на своём месте, лишние символы в ответе отсутствуют. За ответ на задание 26 выставляются 2 балла, если на любой одной позиции ответа записан не тот символ, который представлен в эталоне ответа. Выставляется 1 балл, если на любых двух позициях ответа записаны не те символы, которые представлены в эталоне ответа. Во всех других случаях выставляется 0 баллов. Если количество символов в ответе больше требуемого, выставляется 0 баллов вне зависимости от того, были ли указаны все необходимые символы.

Верным считается ответ, в котором есть все цифры из эталона и отсутствуют другие цифры.

Максимальное количество баллов за 27 задание – 21.

В целом работа была сложной, насыщенной трудными заданиями.

Максимальный первичный балл – 50. Для получения аттестата необходимо набрать 24 балла, для поступления в вузы – 36 и 40 баллов в зависимости от ведомства (вузы, подведомственные Министерству просвещения и вузы, подведомственные Министерству образования и науки).

Работу писали 38 обучающихся из 43, что составляет 88,3%. Не завершил работу по состоянию здоровья 1 ученик. Таким образом оценивалось 37 работ – 86%

Пробный экзамен был насыщен заданиями повышенного уровня (задания 9, 10,11,12,13,14, 15, 16, 17,18, 19), тексты, представленные для анализа и написания сочинения, содержали проблемы трудные для формулирования обучающимися (литературоведческий текст в первом варианте особенно). Таким образом, для обучающихся среднего уровня

данная работа оказалась достаточно сложной. Для учащихся ,показывавших в течение года высокие результаты, работа была посильной.

Количественный анализ работы показывает следующее:

	Кол-во обуч-ся по списку	Кол-во обучающихся, выполнивших работу	Кол-во обуч-ся, набравших											
			0-23		24-39		40-56		56-71		72-80		81-100	
			Кол-во	%	Кол-во	%	Кол-во	%	Кол-во	%	Кол-во	%	Кол-во	%
лицей 1	43	37	0	0%	4	11%	16	43%	10	27%	4	11%	3	8%
город				0,4%		7,2%		43,8%		28,9%		12,1		7,5%

Из таблицы видно, что показатели лицея сопоставимы с показателями по городу, но в лицее нет результатов ниже порогового значения для получения аттестата, высоких результатов 3 – 8% (по 87 баллов.)

Низкие результаты показали обучающиеся 11Э класса, имеющие низкую мотивацию к изучению русского языка и отсутствие систематической работы.

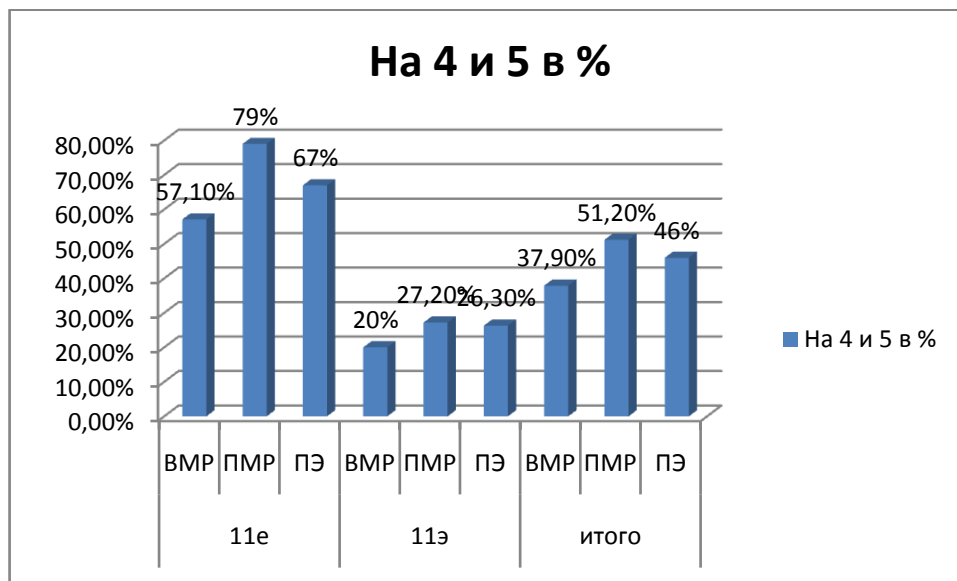
26, 34, 36, 37 баллов – 4 ученика, которые нестабильны в предъявлении результатов, у всех отсутствует систематическая работа, неоднократно проводились встречи с родителями, после которых ненадолго появляется мотивация и относительной прилежание.

При проведении анализа по трем работам видно, что пробный экзамен оказался сложным для большинства обучающихся, работавших в течение года преимущественно с тестами стандартного уровня сложности.

	Кол-во обуч-ся по списку	Кол-во обучающихся, выполнивших работу	Кол-во обуч-ся, набравших											
			0-23		24-39		40-56		56-71		72-80		81-100	
			Кол-во	%	Кол-во	%	Кол-во	%	Кол-во	%	Кол-во	%	Кол-во	%
ВМР	42	29	0	0%	3	10%	15	52%	7	24%	2	7%	2	7%
ПМР	43	41	0	0%	2	5%	18	44%	9	22%	4	10%	8	20%
ПЭ	43	37	0	0%	4	11%	16	43%	10	27%	4	11%	3	8%

Тем не менее отметим положительную динамику относительно входной мониторинговой работы.

Качество знаний по классам и на параллель:



В разрезе классов по шкале перевода баллов в отметки:

	11е			11э			итого		
	ВМР	ПМР	ПЭ	ВМР	ПМР	ПЭ	ВМР	ПМР	ПЭ
Количество 5	3	10	5	1	2	2	4	12	7
Количество 4	5	5	7	2	4	3	7	9	10
Количество 3	6	4	6	12	16	14	18	20	20
Количество 2	0	0	0	0	0	0	0	0	0
отсутствовало	4	0	1	9	2	5	13	2	6
успеваемость	100	100	100	100	100	100	100	100	100
На 4 и 5	57,1%	79%	67%	20%	27,2%	26,3%	37,9%	51,2%	46%
средний тестовый балл	60	68,8	63,2	50	52,8	50	55	60,2	56

Как видим, качество выполнения контрольной работы весьма не высокое в 11Э и достаточное для сложной работы в 11Е. В 11Э требуется корректировка работы по подготовке к ЕГЭ, необходимо приложить усилия к повышению результата в дальнейшем.

К выполнению сочинения приступили все ученики. Но не все выделили верную проблему (о сложности текстов мы писали выше): 7 учеников по первым четырем критериям получили 0 баллов (6 из 11Э и 1 из 11Е).

Высокие баллы за сочинение 20-21 получили 2 ученика.

Поэлементный анализ ошибок показывает (указано число верных ответов):

	Контролируемый элемент содержания	количество справившихся		
		ВМР	ПМР	ПЭ
1	Средства связи	24	33	17
2	Значение слова	26	30	25
3	Стилевая характеристика текста	7	13	16
4	Орфоэпические нормы	11	20	17
5	Лексические нормы (паронимы)	24	28	31
6	Лексические нормы (плеоназм и тавтология)	10	26	29
7	Морфологические нормы (грамматическая ошибка)	15	23	28
8	Синтаксические нормы	06-17 16-9 26-3	06-16 16-11 26-14	06-9 16-22 26-6
9	Безударная гласная в корне	20	16	8
10	Правописание приставок	9	13	8
11	Правописание суффиксов	10	25	11
12	Правописание личных окончаний глаголов и суффиксов причастий	5	14	8
13	НЕ с разными частями речи	8	13	10
14	Слитное и раздельное написание	7	34	8
15	Н-НН в разных частях речи	6	10	9
16	Пунктуация в предложениях с однородными членами	2	10	8
17	Пунктуация в предложениях с обособленными членами	18	20	23
18	Пунктуация в предложениях с обращениями и вводными словами	16	26	12
19	Пунктуация в сложноподчиненных предложениях	11	11	17
20	Пунктуация в предложениях с разными видами связи	7	15	18
21	Пунктуационный анализ текста	10	9	21
22	Текст	17	25	10
23	Типы речи	7	16	6
24	Значение слова, фразеологизмы	15	33	23
25	Средства связи	16	18	16
26	Средства выразительности	06-9 16-6 26-4 36-10	06-8 16-2 26-6 36-25	06-2 16-3 26-13 36-19

Таким образом, можно видеть определенный прогресс. Особенно в заданиях 8, 17, 21, 26. Типичными ошибками остаются ошибки в заданиях 10, 15, 16, вновь задания 9, 12, 14, 23.

Причины ошибок:

Задание № 9 проверяет навыки в области верного написания орфограмм корня. Снижение качества выполнения задания связано с недостаточной отработкой написания редко употребляемых слов.

Задание № 10 проверяет правописание приставок, ь и ы знаков, букв и-ы после приставок. Снижение качества выполнения задания связано с недостаточной отработкой.

Задание № 12 относится к разряду трудных заданий, поскольку правописание личных окончаний глаголов и суффиксов причастий, деепричастий. Чаще всего ошибки возникают из-за недостаточного усвоения правил орфографии, связанных со спряжением глагола.

Задание № 14 также относится к трудным заданиям, нацелено на проверку навыков слитного, дефисного, раздельного написания наречий, предлогов, союзов. Ошибки в задании свидетельствуют, во-первых, о неумении верно определить часть речи и, следовательно выбрать правило для верного написания, во-вторых, учащиеся затрудняются в выборе множества вариантов ответа, поскольку ранее данное задание предполагало выбор одного варианта верного ответа.

Задание № 15. Показывает незнание правил правописания Н-НН в разных частях речи. Затруднение вызывают орфограммы в отглагольных прилагательных и существительных, образованных от отглагольных прилагательных.

Задание № 16. Трудности возникли при определении однородности имени прилагательного и причастного оборота, при определении наличия или отсутствия общего второстепенного члена в сложносочиненном предложении.

Задание № 23 показывает неумение устанавливать причинно-следственные связи между частями текста, вызывает затруднение необходимость определить типовую принадлежность предложения, часть ошибок связаны с неверным прочтением задания (вместо «найдите верные варианты ответа» ищут неверные и наоборот).

Рекомендовано: контролировать знания теоретического материала по теме «Правописание суффиксов причастий и окончаний глаголов», «Правописание Н-НН в причастиях и отглагольных прилагательных», «Пунктуация в сложносочиненном предложении» на этапе повторения на каждом уроке. Для контроля уровня усвоения, предупреждения невыполнения заданий, предлагать учащимся задания различного уровня сложности.

Анализ выполнения задания 27 (сочинение):

	Контролируемый элемент содержания	количество получивших максимальные баллы по критериям		
		ВМР	ПМР	ПЭ
<i>I</i>	<i>Содержание сочинения</i>			
К1	Формулировка проблем исходного текста	27	34	30
К2	Комментарий к сформулированной проблеме исходного текста	7	10	8
К3	Отражение позиции автора исходного текста	22	27	26
К4	Отношение к позиции автора по проблеме исходного текста	22	26	24
<i>II</i>	<i>Речевое оформление сочинения</i>			
К5	Смысловая цельность, речевая связность и последовательность изложения	12	30	14
К6	Точность и выразительность речи	24	39	28
<i>III</i>	<i>Грамотность</i>			
К7	Соблюдение орфографических норм	13	24	19
К8	Соблюдение пунктуационных норм	6	16	9
К9	Соблюдение языковых норм	14	17	22
К10	Соблюдение речевых норм	11	34	20
К11	Соблюдение этических норм	29	41	36
К12	Соблюдение фактологической точности в фоновом материале	27	38	27

В связи со сложностью текстов ухудшились показатели по первым четырем критериям. Особую сложность вызвал текст первого варианта, так

как литературоведческая проблема в нем оказалась неявной для одиннадцатиклассников.

Можно выделить основные типичные ошибки в данной работе:

- Средства связи;
- Лексическое значение слова;
- Безударная гласная в корне;
- Лексические нормы (плеоназм и тавтология);
- Н-НН в разных частях речи;
- Правописание приставок;
- Пунктуация в предложениях с обращениями и вводными словами, с однородными членами, с разными видами связи.
- Пунктуация в сложноподчиненных предложениях;
- Пунктуация в предложениях с разными видами связи;
- Пунктуационный анализ текста.

При написании сочинения все обучающиеся смогли правильно сформулировать поставленную проблему, прокомментировать ее, сформулировать позицию автора и выразили свое отношение к позиции автора по проблеме исходного текста.

Также многие выпускники не смогли набрать максимальное количество баллов за точность и выразительность речи, допустили орфографические, пунктуационные и грамматические ошибки.

Контрольные измерительные материалы дают возможность сделать обоснованные выводы о степени освоения школьного курса каждым выпускником, об уровне его готовности к самостоятельному вступлению в коммуникативное пространство.

Актуализация «проблемных» тем и разделов курса русского языка для каждого уровня подготовки выпускников должна предусматривать отработку в рамках урока дифференцированного подхода к оценке выполнения заданий экзаменационной работы. Основой подобного подхода должно стать

обобщение учебного материала с учётом выявленных недочётов и типичных ошибок в работах обучающихся.

На основе анализа результатов выполнения работы могут быть сформированы рекомендации по подготовке 11 класса к прохождению итоговой аттестации в форме ЕГЭ.

С обучающимися 11-х классов проводить работу в следующих направлениях:

Еженедельно на уроках и консультациях разбирать тестовые задания, 1 раз в месяц – зачёт или практическая работа.

Составить индивидуальную карту пробелов для всех обучающихся.

В работе над сочинением:

1. Учиться выявлять в тексте проблемы, выделять главную и формулировать её.
2. Учиться правильно комментировать формулировать проблему.
3. Учиться приводить аргументы по различным проблемам.
4. Повторить речевые нормы русского языка.

Необходимо работать на уроках и консультациях над типичными орфографическими ошибками, допущенными обучающимися в сочинении:

- «НЕ с различными частями речи»
- «Правописание НН и Н в суффиксах различных частей речи»
- «Правописание суффиксов причастий и окончаний глаголов».
- «Знаки препинания в предложениях разных типов».
- «Грамматические нормы языка»

В работе над заданиями с кратким ответом:

Исправить пробелы в знаниях по темам:

- Грамматические нормы;
- «Правописание НН и Н в суффиксах различных частей речи»;
- «Знаки препинания в СПП и ССП»;
- Текст как речевое произведение. Смысловая и композиционная

целостность текста

- «Средства связи предложений в тексте».

На основании вышеизложенного рекомендуем:

1. Руководителю ШМО учителей русского языка Пилипенко С.Л. проанализировать результаты пробного экзамена, провести поэлементный анализ ошибок, выработать рекомендации по повышению качества подготовки к ЕГЭ.

Срок: до 03.04.2024г.

2. Учителям русского языка и литературы, работающим в 11 классах Пилипенко С.Л. и Сайгановой Л.А. провести работу над ошибками с обучающимися 11 класса, скорректировать индивидуальные образовательные маршруты.

Срок: до 03.04.2024г.

3. Учителю русского языка и литературы Пилипенко С.Л. в связи с невысокими результатами пробного экзамена запланировать и провести групповые консультации для дифференцированных групп обучающихся в период четвертой четверти.

Срок планирования: до 03.04.2024г.

Срок проведения: 03.04-20.05.2024г.

4. Учителям МО русского языка и литературы:

-планировать работу по русскому языку с учетом усиления речевой направленности обучения, целенаправленного формирования навыков монологического высказывания учащихся, смыслового, речевого, языкового анализа текста, выявления выразительных средств языка;

-на уроках развития речи уделять большее внимание упражнениям на восприятие и воспроизведение речевой информации, формировать представление о средствах и способах связи предложений в тексте, навыки верного определения типов речи на пространстве небольших фрагментов текста;

-практиковать проведение уроков с использованием ИКТ и онлайн тренажеров, материалы сайтов, направленных на подготовку обучающихся к государственной итоговой аттестации.

Срок: постоянно

5. Зам.директора Сайгановой Л.А. осуществлять контроль за выполнением рекомендаций и реализацией индивидуальных образовательных маршрутов.

Срок: постоянно.